

Association ICI!

TOUR DES JEUNES MARIÉS

– Projet de valorisation patrimoniale de la Tour des Jeunes Mariés –
– Livret de relevé et de restitution d'aménagements –
Noisiel – Villetaneuse – Cergy

- Juin 2021 -

www.associationici.com
contact@initiativesconstruites.com
1 bis rue Méchin
93450 L'Île-Saint-Denis

Apes 
Développement Social Urbain
Groupe ActionLogement



Seqens 
Groupe ActionLogement

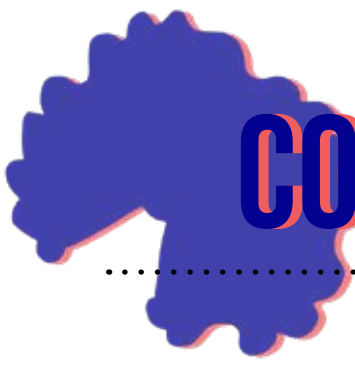


SOMMAIRE

CONTEXTE HISTORIQUE _____ **p.4**

TYOLOGIES _____ **p.6**

FICHES D'AMÉNAGEMENT _____ **p.9**



CONTEXTE HISTORIQUE

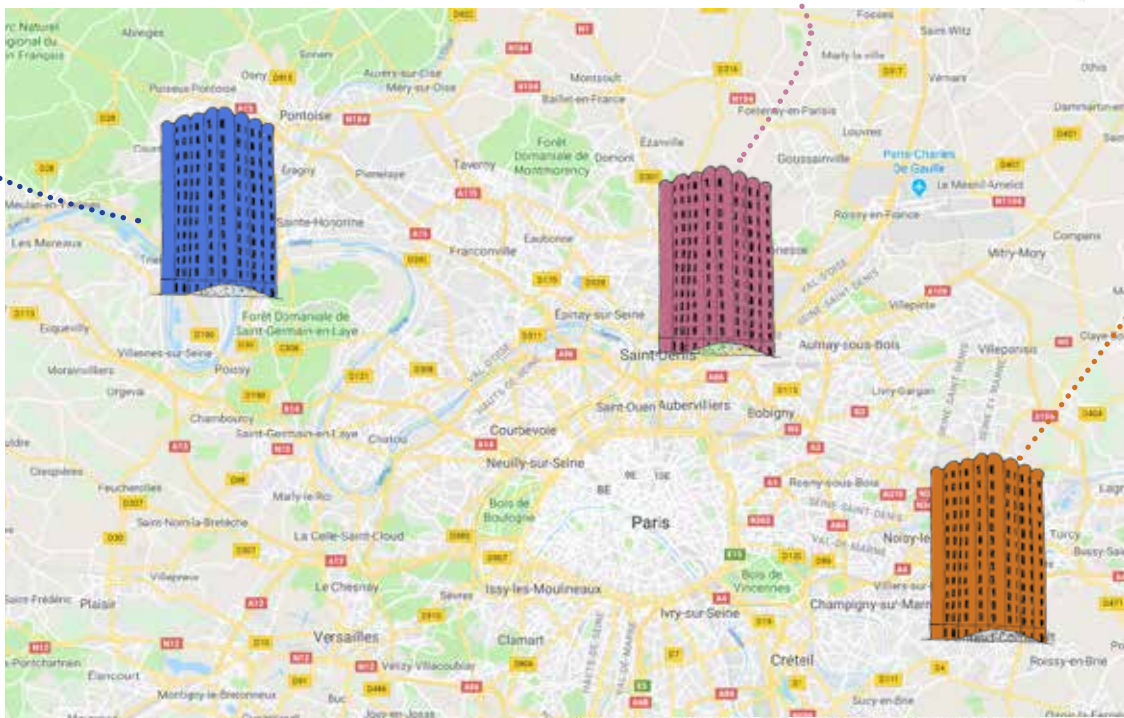
3 Tours identiques

Il existe trois tours des jeunes mariés, complètement identiques. Ces tours ont été dessinées par les architectes Martine et Philippe DESLANDES, dans les années 1970.

*Tour bleue des Jeunes Mariés
chemin des Bourgognes
95000 Cergy*

*Tour des Jeunes Mariés
3, rue Paul Langevin
93430 Villetaneuse*

*Tour des Jeunes Mariés
ou tour verte
9, cours des Deux Paris
77186 Noisiel*



Architecture utopique et appropriation par les générations d'habitants

Les Tours des Jeunes Mariés sont des exemples manifestes de la période "d'innovation" sur le logement social, qui se veut en opposition au mouvement moderne et à la standardisation des formes d'habitat. Les architectes de cette période ne cessent d'inventer et de détourner des espaces normatifs en introduisant des irrégularités et en recherchant une vraie qualité d'espace, permettant de rendre ce luxe accessible aux habitants de logements sociaux.

De la même façon que l'architecte Renaudie, partisan du "mieux-vivre" pour tous, qui recherchait une complexité au travers d'une géométrie faite de lignes cassées et angulaires, les architectes Deslandes se sont tournés vers la courbe pour pouvoir développer de nouveaux espaces d'habitation.

Signifiant leur refus de la totale rationalité et des lignes droites chères au mouvement moderne, ils créent des "espaces fantasmés" sur la vie de jeune couple, d'où les formes courbent, les alcôves, les chambres en oeil...

Des tours conçues pour...

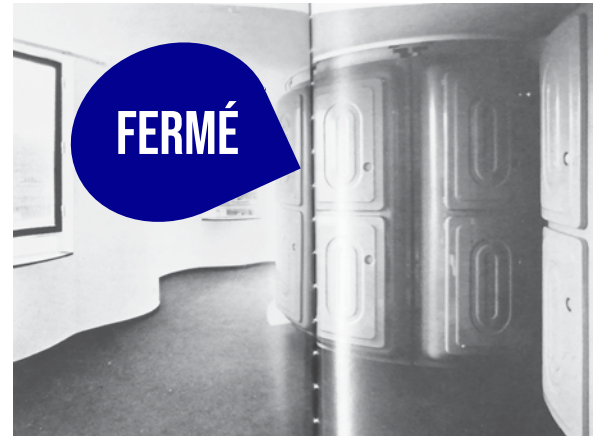
Les jeunes mariés ! Comme son nom l'indique ces tours ont été conçues initialement pour les jeunes couples venant s'installer à Paris et se lançant dans la vie.

C'est ce fait qui explique les typologies de logements présents dans la tour, avec une majorité de studios et T2 destinés aux jeunes couples et quelques T3 destinés aux couples avec un premier enfant.

Du mobilier sur-mesure disparu

Dans les années 70, le sur-mesure était beaucoup plus la norme qu'aujourd'hui. Ce fait a permis à grand nombre d'architectes utopistes de rendre possible et vivable leur conception chimérique. Les jeunes couples arrivaient dans les logements sans meubles et trouvaient sur place, meubles de cuisine, lit, placard... Le tout, conçu dans la même idée que le logement : adapté aux courbes et modulable.

Dans les appartements étaient installés des éléments de mobilier sur rail, de façon à ouvrir ou refermer l'espace cuisine ou encore la chambre.



**MOBILIER
MOBILE**

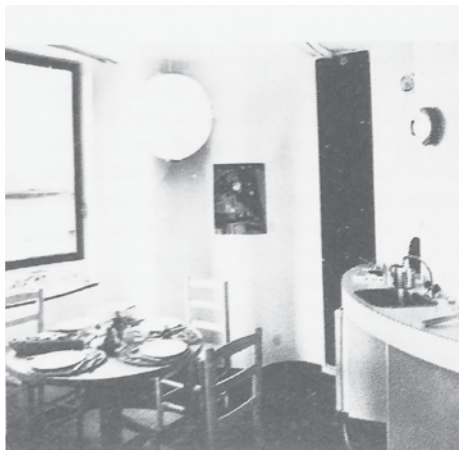


LIT ROND



Au fil du temps ces éléments se sont abîmés... Quand il a fallu les remplacer la conjoncture n'étant plus la même que celle dans les années 70, la plupart de ces meubles ont tout simplement été retirés sans être remplacés. Aujourd'hui ce fait est la plus grande cause du sentiment d'avoir affaire à des logements mal conçus. En réalité, ces logements ont été conçus de façon extrêmement poussée, sans anticipation du fait que ce standing ne pourrait pas être maintenu au fil des décennies.

Sans ce mobilier, l'espace est devenu difficile à habiter. On pense alors qu'il ne correspond plus au mode de vie actuel. C'est la plupart des critiques dont nous ont fait part les habitants.



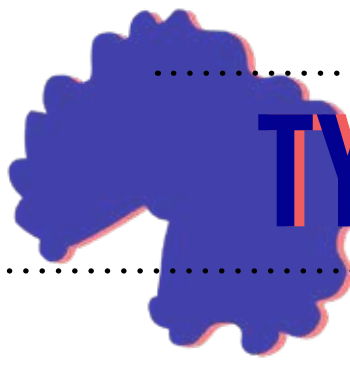
Les habitants

- « Ça m'a fait penser à ces villes souterraines de Turquie... il n'y a pas de porte, hein, des murs dans lesquels il y a des trous creusés... je trouvais ça chouette... quand je suis revenue de la visite de l'appartement, j'ai eu vraiment ce qu'on appelle un coup de foudre. »
- « Au début j'ai dit : qu'est-ce que c'est que ça tout en rond, c'est difficile à aménager... j'ai dit : oh non, je ne crois pas que je viendrai habiter là-dedans... pour aménager j'avais déjà des meubles alors j'ai dit : je ne pourrai pas caser mes meubles et puis j'ai été obligée de les

revendre en fin de compte. »

- « Le fait que la cuisine ne soit pas une pièce, c'est pas agréable du point de vue pratique... ça manque de place. »
- « J'étais drôlement avantagée parce que j'avais la plaque chauffante, le frigidaire et tous les placards, hein, on n'a pas besoin de s'acheter de meubles. »
- « Ça me plaît mais je voudrais pas y vivre disons toute la journée, ça va juste, bon, rentrer le soir, c'est très bien mais je vois qu'on peut s'en lasser quand on ne travaille pas... je me vois malade, je me vois très mal là-dedans... tout est rond... je ne sais pas comment vous expliquer. »

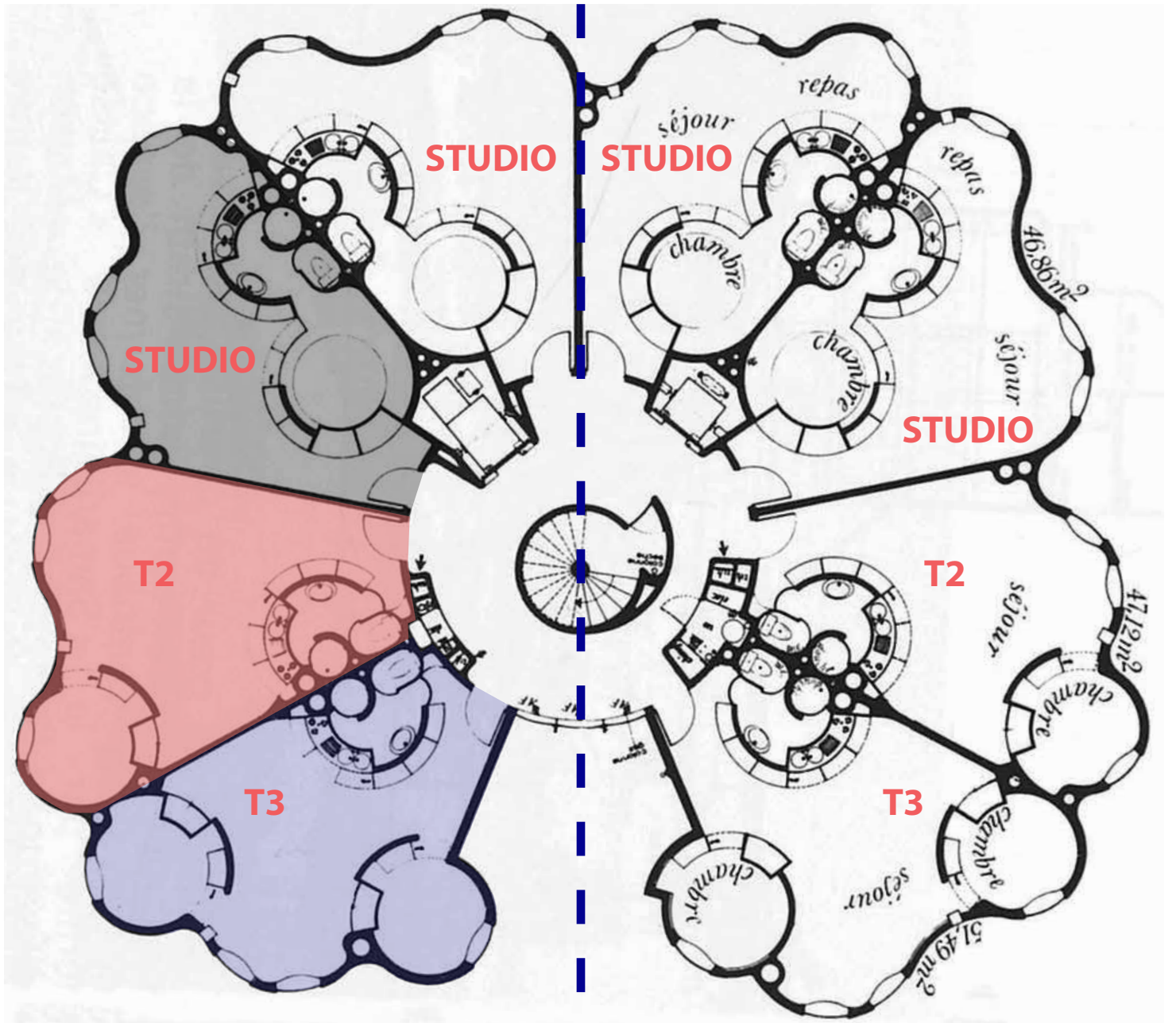
Retours des premiers habitants des tours dans les années 1970.



TYPOLOGIES

Disposition

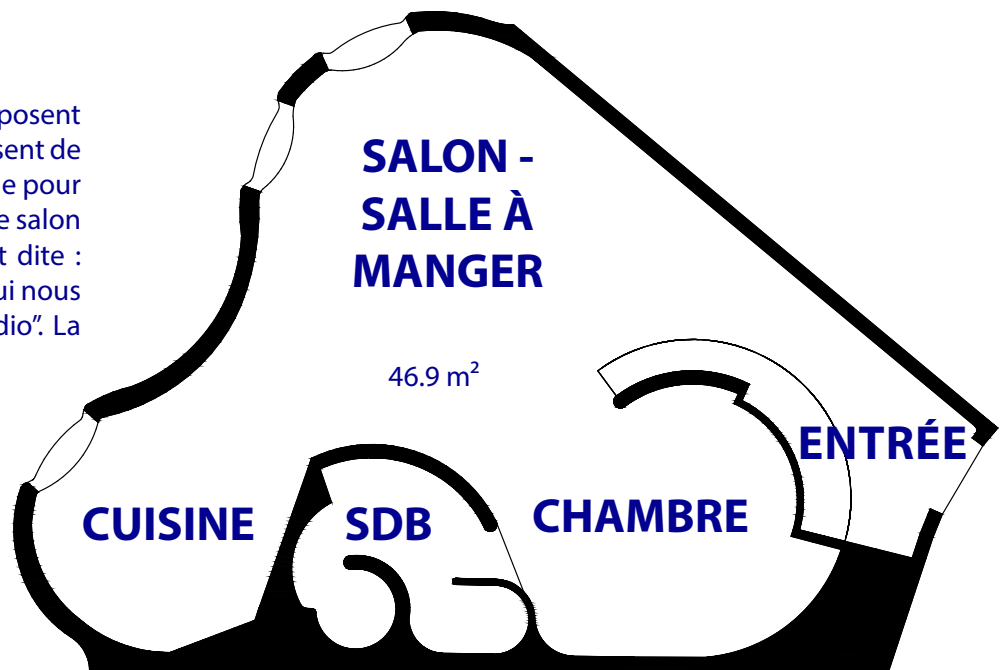
Dans les tours des jeunes mariés, on observe trois typologies de logements : un studio, un T2 et un T3.



Chaque étage se compose de la même façon : quatre studios, deux T2 et deux T3. On remarque que l'étage est construit autour d'un axe de symétrie. La disposition des appartements est également symétrique les uns par rapport aux autres, de façon à coller les pièces humides, pour des questions de canalisations. Les pièces humides des T2 et T3 sont positionnées au même endroit dans les appartements de façon à conserver cette logique. Les superficies des logements changent très peu du fait d'une forme de base très similaire.

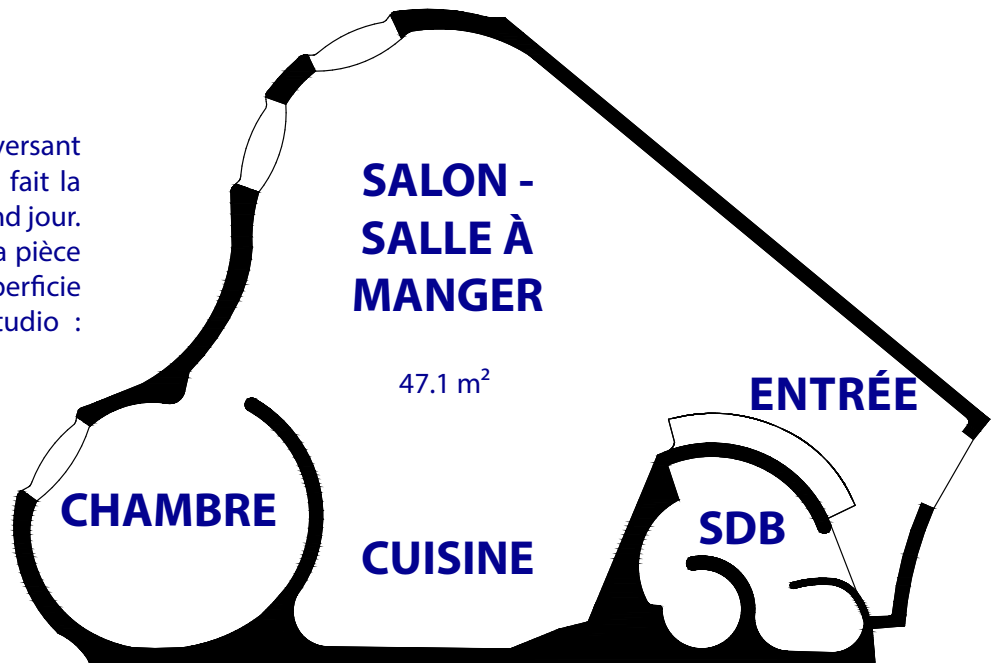
Studio

Le studio, appelé T2 par le bailleur composent la majorité des appartements. Ils disposent de trois fenêtres: deux dans le séjour et une pour la cuisine. La chambre est ouverte sur le salon et ne dispose pas de fenêtres. Elle est dite : "en second jour", c'est ce point précis qui nous pousse à appeler cette typologie "studio". La superficie au sol est de 46,9m².



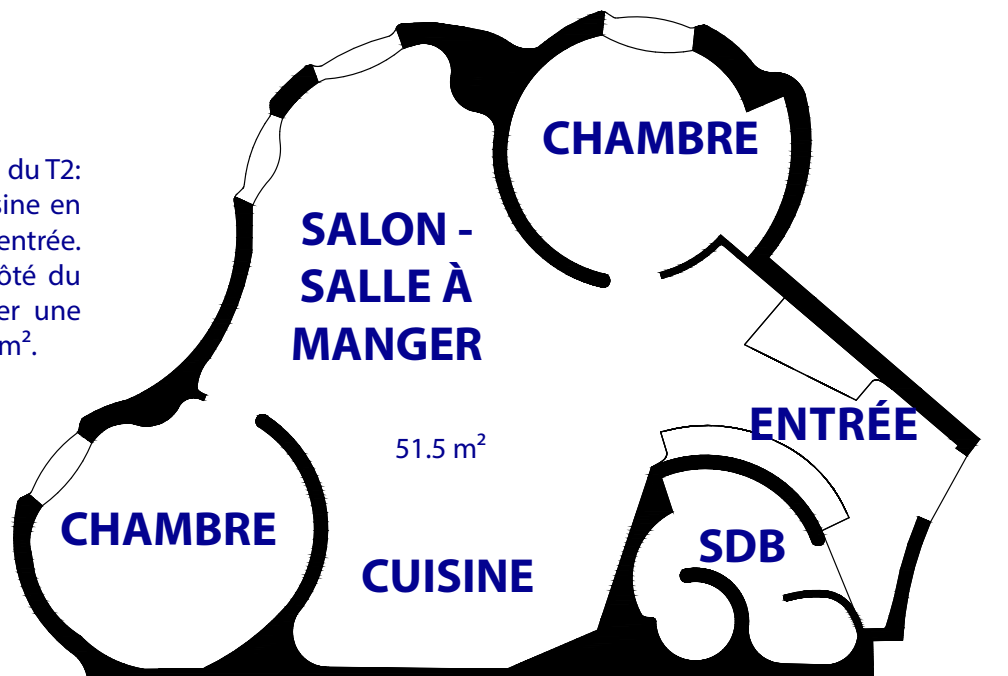
T2

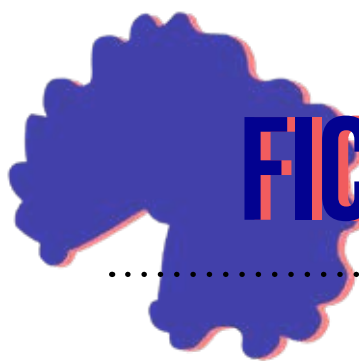
Le T2 reprend la forme du studio en inversant la chambre la cuisine, cloisonnant de fait la chambre et mettant la cuisine en second jour. On compte trois fenêtres: deux dans la pièce de vie et une dans la chambre. Sa superficie est presque identique à celle du studio : 47,1m².



T3

Le T3 reprend la forme et la disposition du T2: chambre en fond d'appartement, cuisine en second jour, salle d'eau donnant sur l'entrée. Une chambre vient s'ajouter sur le côté du logement, ajoutant donc à ce dernier une 4ème fenêtre et une superficie de 51,5m².





FICHES D'AMÉNAGEMENT

Au cours des trois missions réalisées dans les différentes tours, nous avons pu recenser un certain nombre d'aménagements, de bricolages, d'idées... Que nous avons synthétisé dans ces fiches.

En haut de chaque fiche vous retrouverez un encart avec le titre de la fiche, un sous-titre apportant une précision et une pastille informative. Dans laquelle vous retrouverez plusieurs informations :

Nous catégorisons ces fiches de 3 façons :

SÉPARER L'ESPACE

TYPE
D'APPARTEMENT

Installer un rideau	_____	p.10
Cloisonner la chambre	_____	p.12
Cloisonner le salon et la salle à manger	_____	p.13
Cloisonner la cuisine	_____	p.14

ADAPTER LE MOBILIER


TYPE
D'APPARTEMENT

Couper une étagère	_____	p.16
Choisir un mobilier	_____	p.18

AMÉNAGER L'ESPACE

TYPE
D'APPARTEMENT

De la salle de bain	_____	p.20
De la cuisine	_____	p.21
Du salon	_____	p.22
De la salle à manger	_____	p.23
De la chambre	_____	p.24
De l'entrée	_____	p.25

A red teardrop-shaped graphic element, wider at the top and tapering to a point at the bottom, containing the text.

**SÉPARER
L'ESPACE**

**SÉPARER
L'ESPACE**

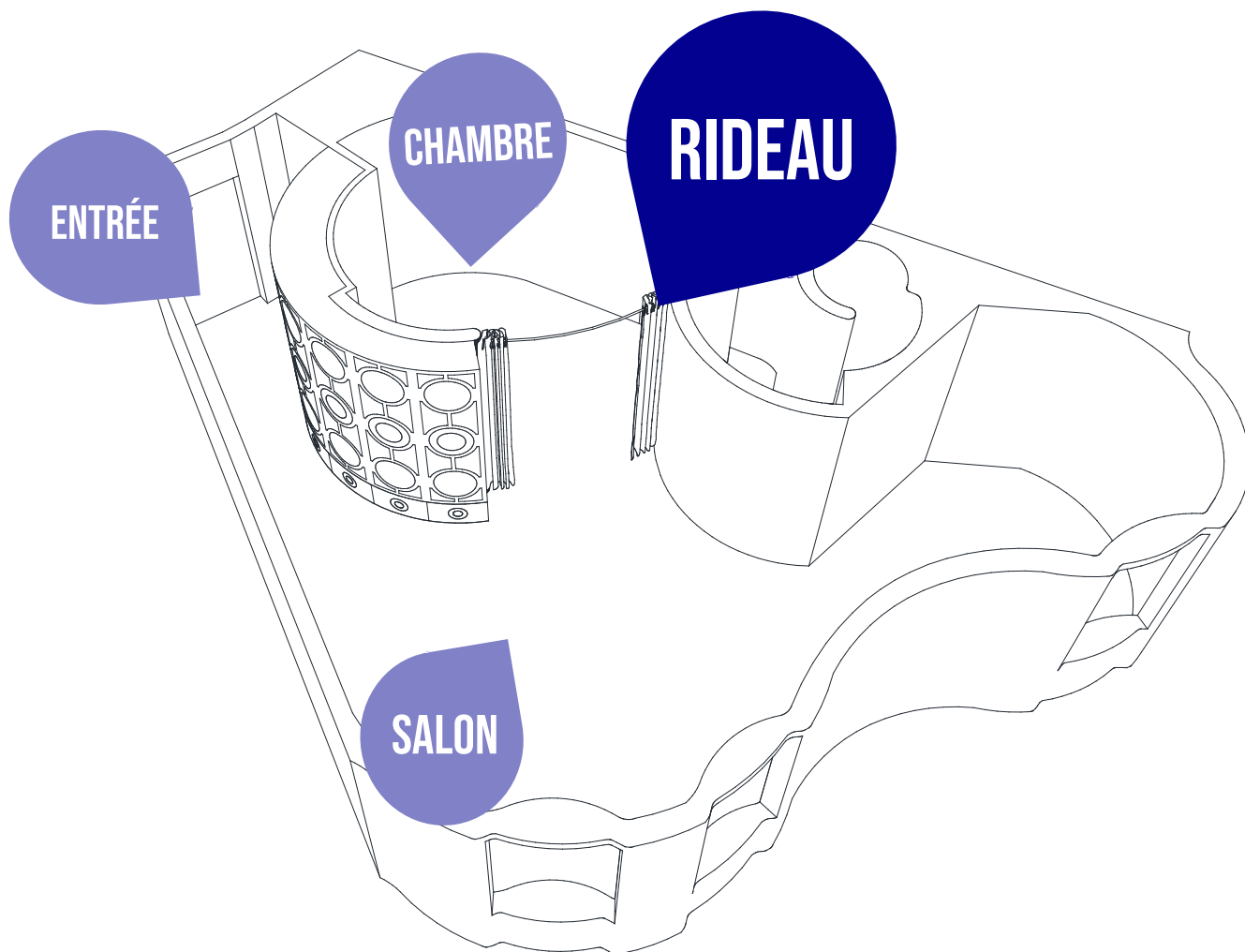
STUDIO

INSTALLER UN RIDEAU

Entre la chambre et le salon

Liste des fournitures : Vis, chevilles, tringle à rideaux, rideau

Liste du matériel :

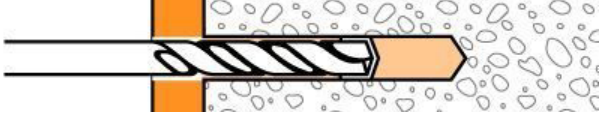


ÉTAPE 1 :

Positionner la tringle à rideaux et tracer la place des percements à prévoir pour les chevilles.

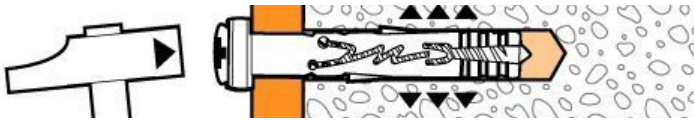
ÉTAPE 2 :

Percer les trous faisant la même profondeur que les chevilles



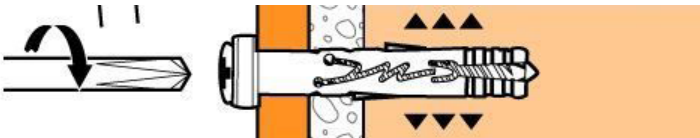
ÉTAPE 3 :

Enfoncer les chevilles dans les trous à l'aide du marteau



ÉTAPE 4 :

Repositionner les attaches de la tringle à rideaux, puis visser les vis à travers ces dernières dans les chevilles, à l'aide d'un tourne vis.



ASTUCE !

Choisissez une tringle à rideaux en courbe pour mieux épouser la forme de la chambre et créer une délimitation plus agréable



SÉPARER L'ESPACE

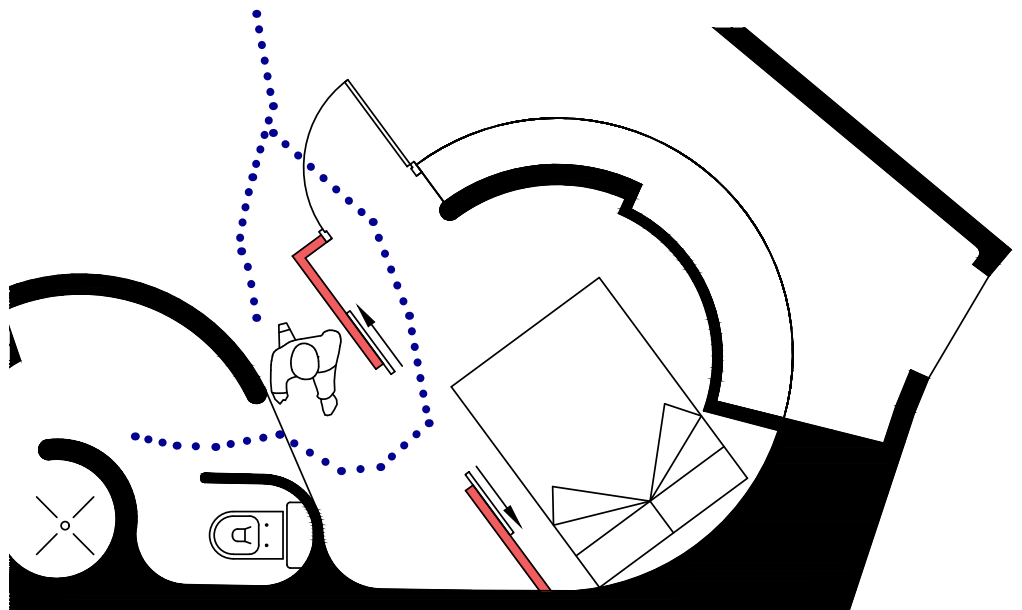
STUDIO

CLOISONNER LA CHAMBRE

Des exemples de cloisons qui séparent la chambre du salon

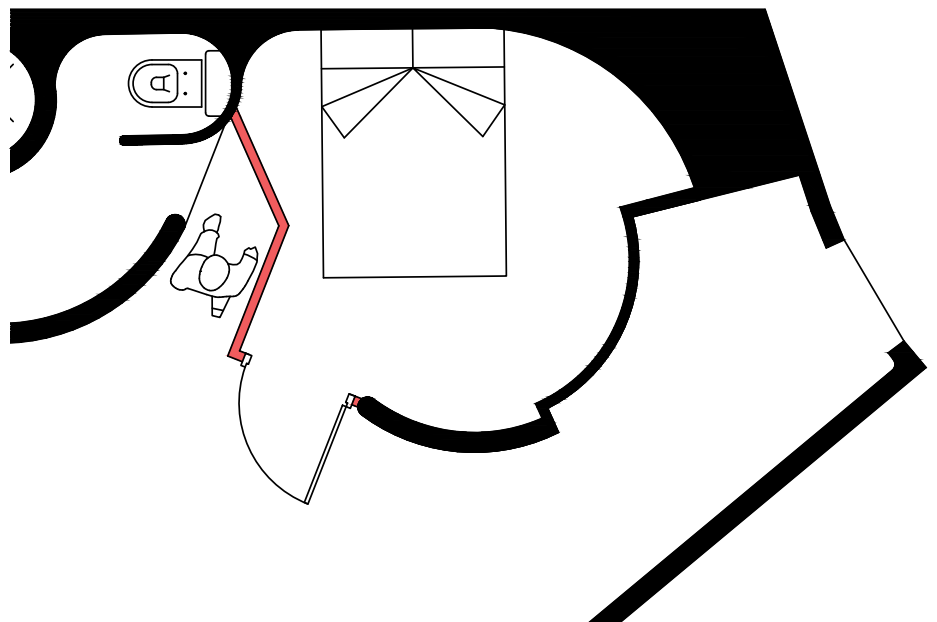
SOLUTION 1

Dans cette solution, la cloison forme une équerre constituée d'une paroi avec une porte traditionnelle et d'une seconde paroi avec deux portes coulissantes (type porte de buanderie). Ce cloisonnement offre la possibilité de passer du salon à la salle de bain sans traverser la chambre, mais également de retrouver une certaine continuité de l'espace quand toutes les portes sont ouvertes.



SOLUTION 2

Cette seconde solution permet les mêmes séparations et transitions d'espace entre le salon et la salle de bain, tout en prenant moins d'espace sur la chambre. Cependant, on ne retrouve pas la possibilité de rouvrir totalement l'espace comme dans le cas précédent.



SÉPARER L'ESPACE

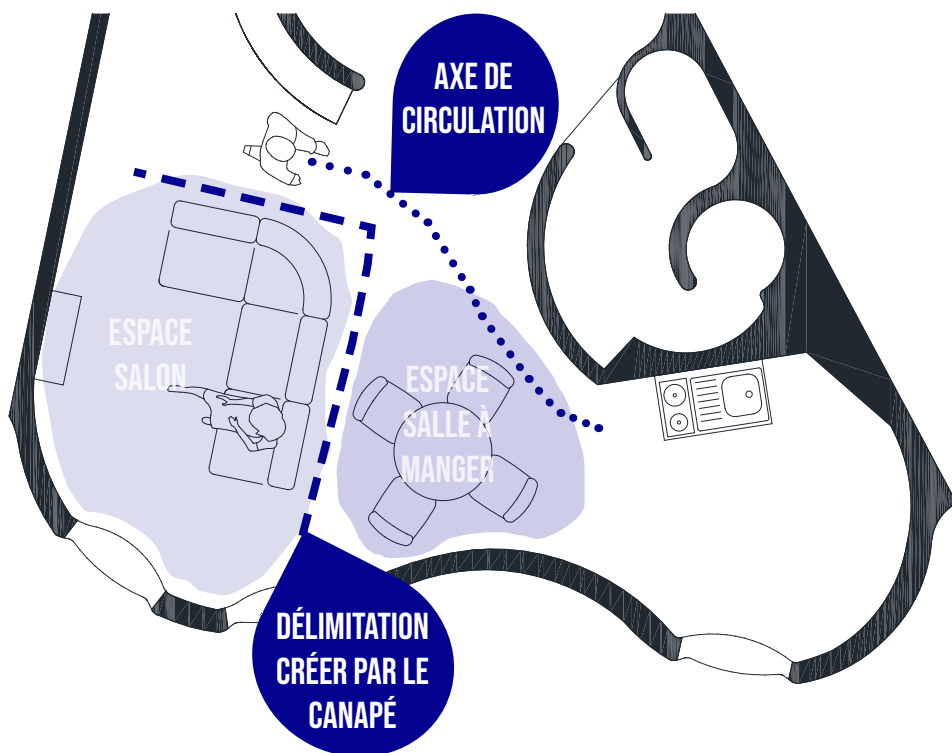
STUDIO - T2 - T3

SALON / SALLE À MANGER

Diviser l'espace salon / salle à manger à l'aide du canapé

LE POSITIONNEMENT DU CANAPÉ

Le dossier du canapé ou d'un fauteuil n'a pas nécessairement besoin d'être contre un mur. Bien au contraire, position du canapé peut induire une circulation dans le logement et rendre l'emplacement du salon et de la cuisine bien distinct.



ASTUCE !

Ce principe est applicable avec un des côtés d'un canapé en L.

L'autre côté peut être positionné contre un mur ou servir aussi à séparer l'espace

SÉPARER L'ESPACE

STUDIO

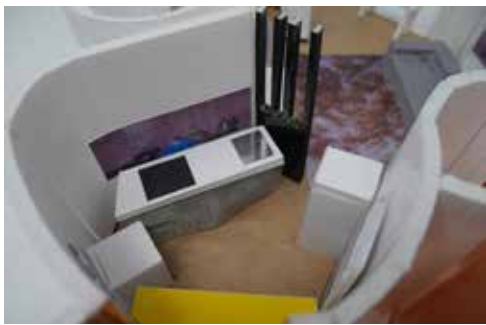
SÉPARER LA CUISINE

À l'aide d'un meuble ou d'une verrière

SOLUTION 1 : La verrière

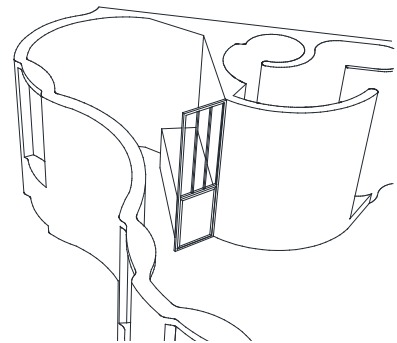
LES +

Cloisonnement plus fort / Laisse passer la lumière
Habille les deux pièces



LES -

Installation pas facile



SOLUTION 2 : Le bar / comptoir

LES +

Facile à mettre en place / Permet de manger dessus
Créer des rangements



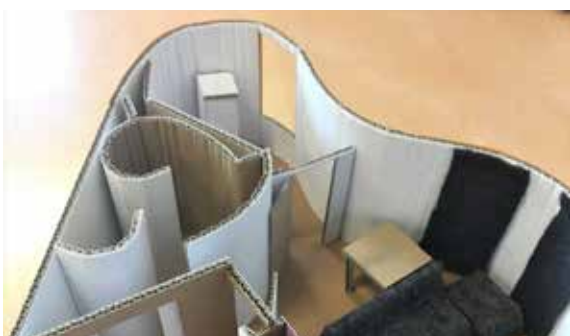
LES -

Peu rendre le passage un peu moins fluide

SOLUTION 2 : La cloison


LES +

Ferme complètement la cuisine



LES -

Mise en place moins facile / Divise l'apport de lumière

A red teardrop-shaped graphic element, wider at the top and tapering to a point at the bottom, containing the text.

**ADAPTER
LE MOBILIER**

ADAPTER LE MOBILIER

STUDIO - T2 - T3

COUPER UNE ÉTAGÈRE

Pour l'adapter à la courbe

Liste des fournitures : carton ou papier, une planche en bois

Liste des outils:



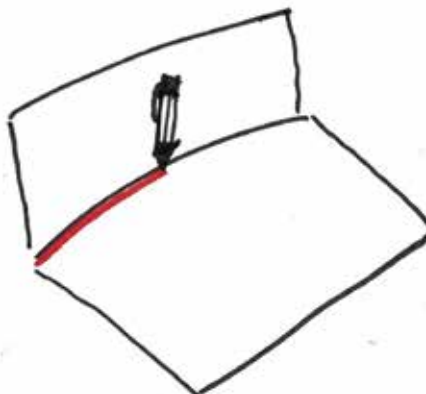
ÉTAPE 1 :

Créer un gabarit avec le carton en venant le plier contre la courbe



ÉTAPE 2 :

Repérer la pliure à l'aide d'un crayon.



ÉTAPE 3 :

Créer un gabarit avec le carton en venant le plier contre la courbe



ÉTAPE 4 :

Vérifier si le gabarit colle à la courbe. Ajuster en redécoupant si besoin.



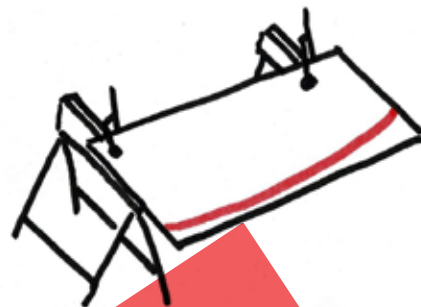
ÉTAPE 5 :

Reporter la forme du gabarit sur l'étagère à découper.



ÉTAPE 6 :

Positionner l'étagère sur les tréteaux à l'aide des serre-joints.

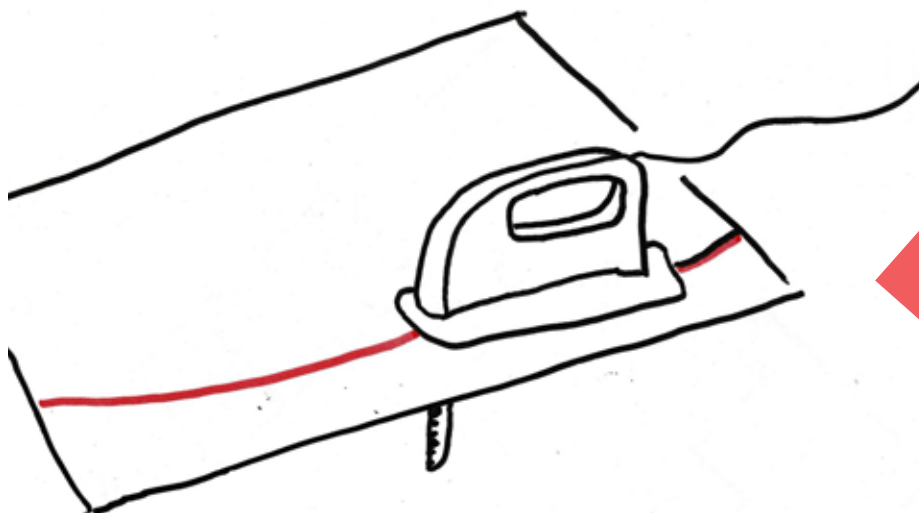


ATTENTION !

Il faut positionner la planche de sorte que le trait de découpe ne soit pas gêné par les tréteaux

ÉTAPE 7 :

Découper l'étagère à l'aide d'une scie le long du trait.



ATTENTION !

Les outils électriques sont des outils bruyants !
Protégez vos oreilles et utilisez-les à des heures raisonnables.

ADAPTER LE MOBILIER

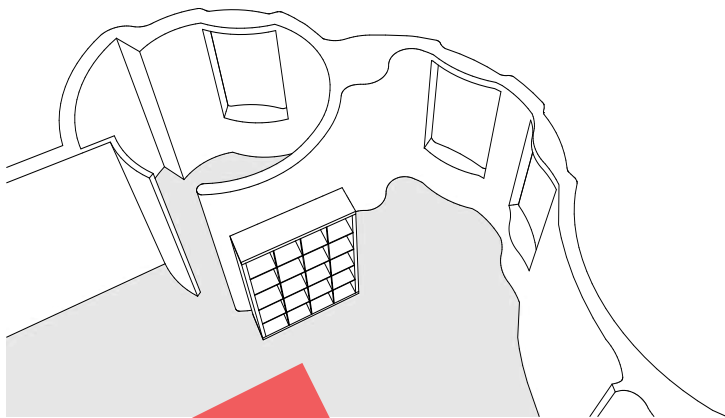
STUDIO - T2 - T3

CHOISIR UN MEUBLE

Une astuce simple pour l'achat de meuble

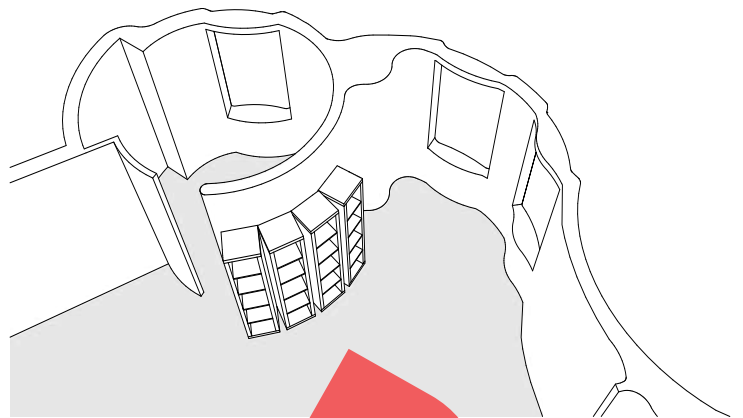
PRIVILÉGIEZ PLUSIEURS PETITS MEUBLES, PLUTÔT QU'UN GRAND

Afin de mieux épouser la courbe, la succession de plusieurs meubles peut vous faire gagner de la place et éviter de perdre de la surface au sol.



À ÉVITER !

Le meuble est trop grand pour épouser la courbe

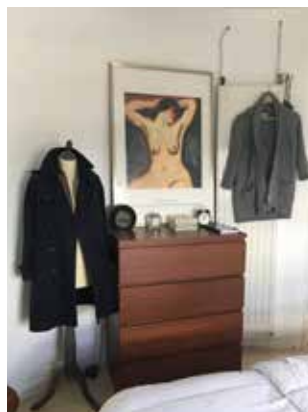


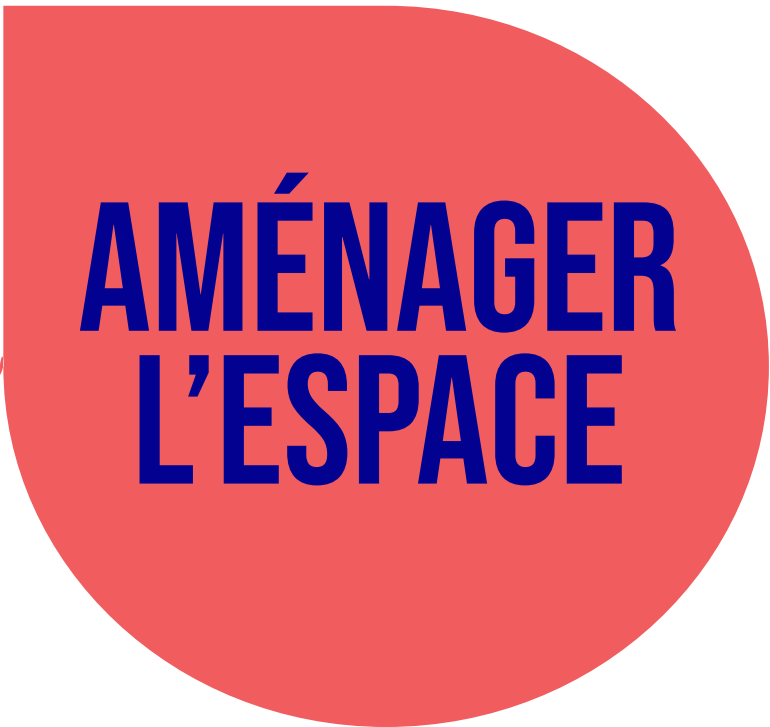
OK !

Dans ce même exemple, nous avons utilisé des bibliothèques d'un célèbre constructeur de meubles suédois. Dans le premier cas, le modèle de bibliothèque est d'un bloc, il ne s'adapte pas à la courbe, on ne pourrait donc pas disposer ce meuble dans l'appartement.

Dans le second cas, on utilise 4 modules de bibliothèque, en les faisant épouser la courbe, nous n'avons plus de perte d'espace derrière les meubles. Cette solution permet exactement le même nombre de rangements, mais est plus adaptée aux logements en courbe.

Cette logique peut s'appliquer à tout type de meuble dans le logement.



A red teardrop-shaped graphic element, wider at the top and tapering to a point at the bottom, containing the text.

**AMÉNAGER
L'ESPACE**

AMÉNAGER L'ESPACE...

STUDIO - T2 - T3

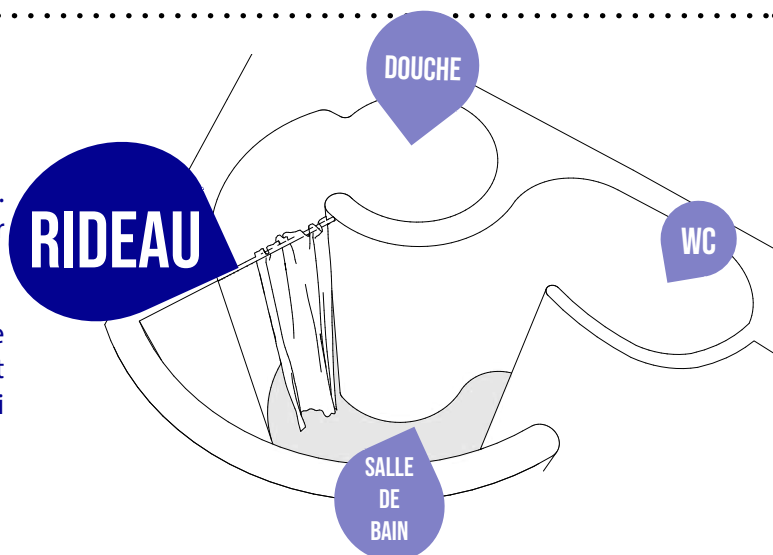
SALLE DE BAIN

Des astuces récoltées dans les salles de bain

INSTALLER UN RIDEAU POUR SÉPARER LA DOUCHE

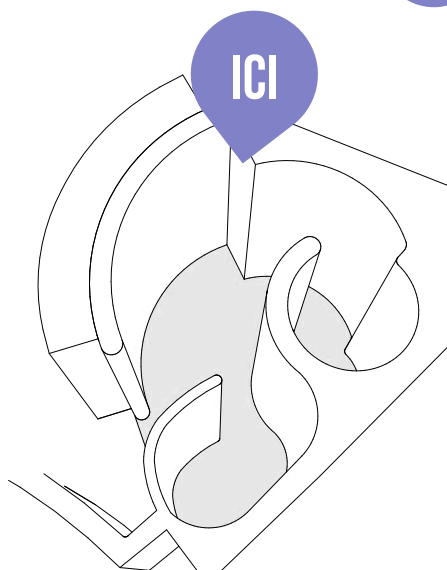
Permet de recréer de l'intimité à la sortie de la douche. Minimise également les projections d'eau afin de garder la salle de bain au sec.

Pour installer le rideau vous pouvez vous référer à la page dédiée à cette opération dans ce carnet. Ou également acheter une tringle à rideau de douche sans fixation qui évite de faire des trous dans les murs.



SE SERVIR DU RECOIN POUR Y PLACER UNE COLONNE OU DES ÉTAGÈRES

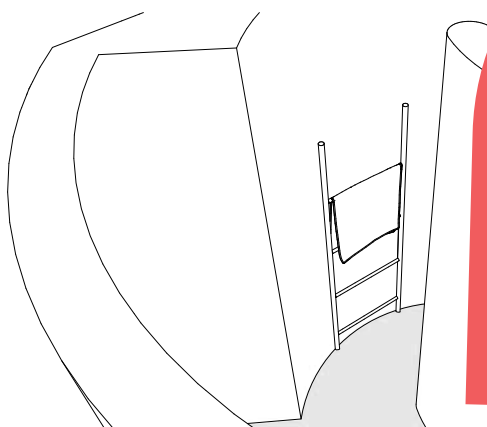
La salle de bain offre un recoin idéal à l'installation d'un meuble de salle de bain afin d'offrir des rangements.



ÉTENDRE LES SERVIETTES

Les courbes peuvent rendre difficile la fixation d'une barre porte-serviette. Mais elle peut permettre l'utilisation de sèche serviette amovible.

Par exemple ceux sous forme d'échelle, combinés à la courbe, peuvent permettre de gagner de la place et d'étendre beaucoup de serviettes.



ASTUCE !

Il est également possible d'utiliser des patères (pièce de bois ou de métal fixée à un mur, qui sert à suspendre les vêtements) fixées à la même hauteur de façon à pouvoir étendre sa serviette entre les deux.

AMÉNAGER L'ESPACE...

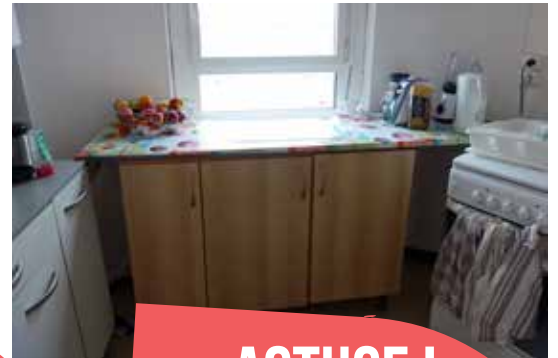
STUDIO - T2 - T3

CUISINE

Des astuces récoltées dans les cuisines

SE SERVIR DU REBORD DE FENÊTRE (STUDIO)

Adosser un meuble sur le mur où se trouve la fenêtre pour ajouter du linéaire de plan de travail, semble être une solution très plébiscitée dans les appartements.



ASTUCE !

Avoir une table avec la possibilité de replier un des côtés peut être un avantage dans les cuisines étroites

ASTUCE !

Choisir un meuble à la même hauteur que le rebord de fenêtre pour conserver l'apport de lumière et donner une continuité au rebord

UTILISER UN MEUBLE COMME ASSISE

Un plan de travail de meuble de cuisine peu offrir une assise confortable pour manger sur un bar ou une table haute.



AMÉNAGER L'ESPACE...

STUDIO - T2 - T3

SALON

Des astuces récoltées dans les salons

VÉGÉTALISER LA PIÈCE

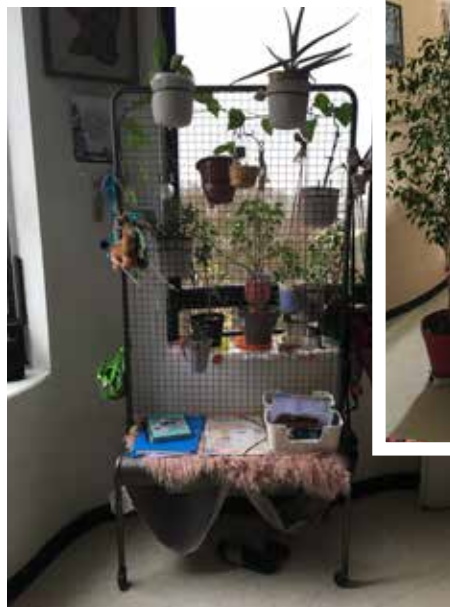
Les salons sont généralement des pièces très lumineuses dans les tours des jeunes mariés. Idéale pour y faire pousser des plantes et faire rentrer un peu de nature dans le logement !

SUR LES
REBORDS
DE FENÊTRE



PLUSIEURS POSSIBILITÉS...

SUR UN
MEUBLE



UTILISER UN TAPIS

Mettre un tapis dans le salon peut permettre d'aider à la démarcation du salon



ACCROCHER LA TÉLÉ AU MUR

Permet de se passer d'un meuble télé qui peut être très volumineux.



AMÉNAGER L'ESPACE...

STUDIO - T2 - T3

SALLE À MANGER

Des astuces récoltées dans les salles à manger

AMÉNAGER LES REBORDS DE FENÊTRE

Chaque fenêtre dispose d'un rebord et d'un imposte vitrée (vitre qui ne s'ouvre pas). Cet espace peut parfaitement servir d'étagère afin d'y disposer dessus des objets décoratifs, des livres ou autres...

REBORDS
DE FENÊTRE

IMPOSTE
VITRÉE



Mais aussi ...

CHOISIR UN MEUBLE À LA HAUTEUR DU REBORD

Utiliser du mobilier à hauteur de fenêtre permet d'étendre le rebord de fenêtre et de venir créer un plan de travail disposant de beaucoup de lumière.



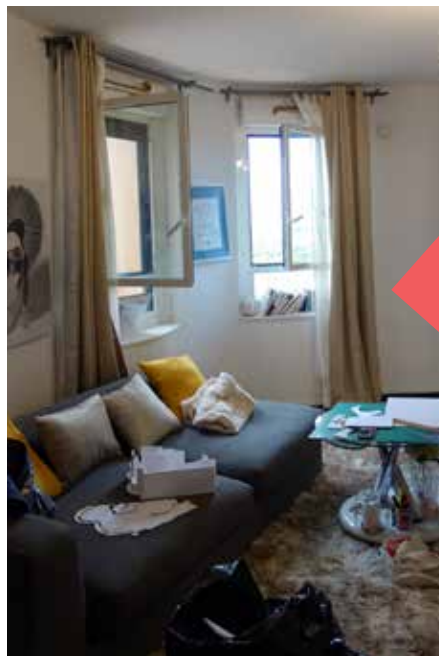
IDÉAL
POUR UN
BUREAU !

CHOISIR UNE TABLE RONDE

La table est un des rares mobiliers à proposer un format arrondi. Cette forme permet une bonne intégration de la table dans l'espace. Ainsi qu'une bonne circulation autour de cette dernière.

INSTALLER DES RIDEAUX

Mettre des rideaux aux fenêtres peut apporter un aspect plus agréable à la pièce. Ils peuvent également servir à limiter l'entrée du soleil et les déperditions de chaleur en hiver.



Dans ce carnet,
vous pouvez
retrouver une page
dédiée à l'explication
de la pose d'une
tringle à rideaux

AMÉNAGER L'ESPACE ...

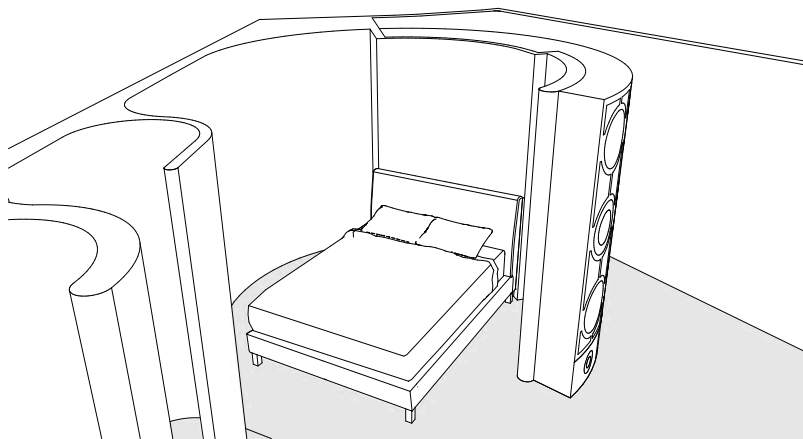
STUDIO - T2 - T3

CHAMBRE

Des astuces récoltées dans les chambres

UNE TÊTE DE LIT POUR RETROUVER UNE PAROI DROITE DANS LA CHAMBRE

La chambre est sûrement la pièce où la courbe se fait le plus ressentir du fait de sa petite superficie. Auparavant, les chambres étaient équipées de lit rond. Aujourd'hui disparus, si vous ne voulez pas être dépendant de la seule paroi droite de la pièce, une solution simple est d'installer une tête de lit (ou de choisir un lit avec un rebord).



DES TABLES DE CHEVETS REDECOUPÉS ET ADAPTER À LA COURBE

Adapter une table de chevet peut être une façon ludique et simple pour découvrir le bricolage !



ASTUCE !

Acheter du mobilier de seconde main peut-être une bonne base pour créer du mobilier sur-mesure

AMÉNAGER L'ESPACE ...

STUDIO - T2 - T3

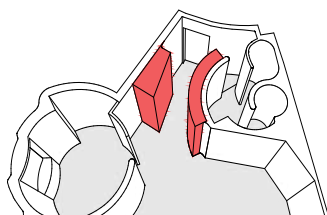
ENTRÉE

Des astuces récoltées dans les salles à manger

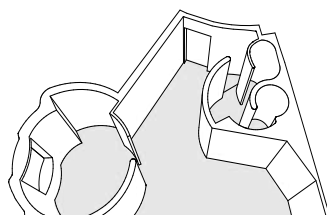
CONTEXTE

L'entrée offre le seul linéaire droit sur une assez grande distance ! Certains logements sont équipés de grands placards offrant une grande capacité de rangements. Ce n'est pas le cas de tous les appartements. Cette différence implique de grands changements de volumétrie et d'espace, pour l'entrée.

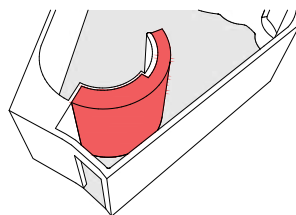
Exemples des différences relevées entre deux mêmes typologies de logements.



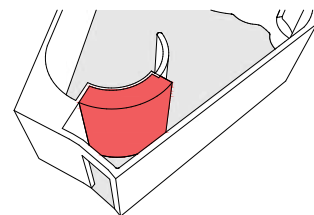
T3 - Avec placards



T3 - Sans placards



Studio - Avec placards



Studio - Sans placards

COIN BUREAU



À travers de ces deux exemples, on observe deux bureaux installés sur cette paroi droite. Dans un cas, l'appartement possède ces placards d'origine, dans l'autre non, ce qui a permis de rapprocher le bureau de la porte.

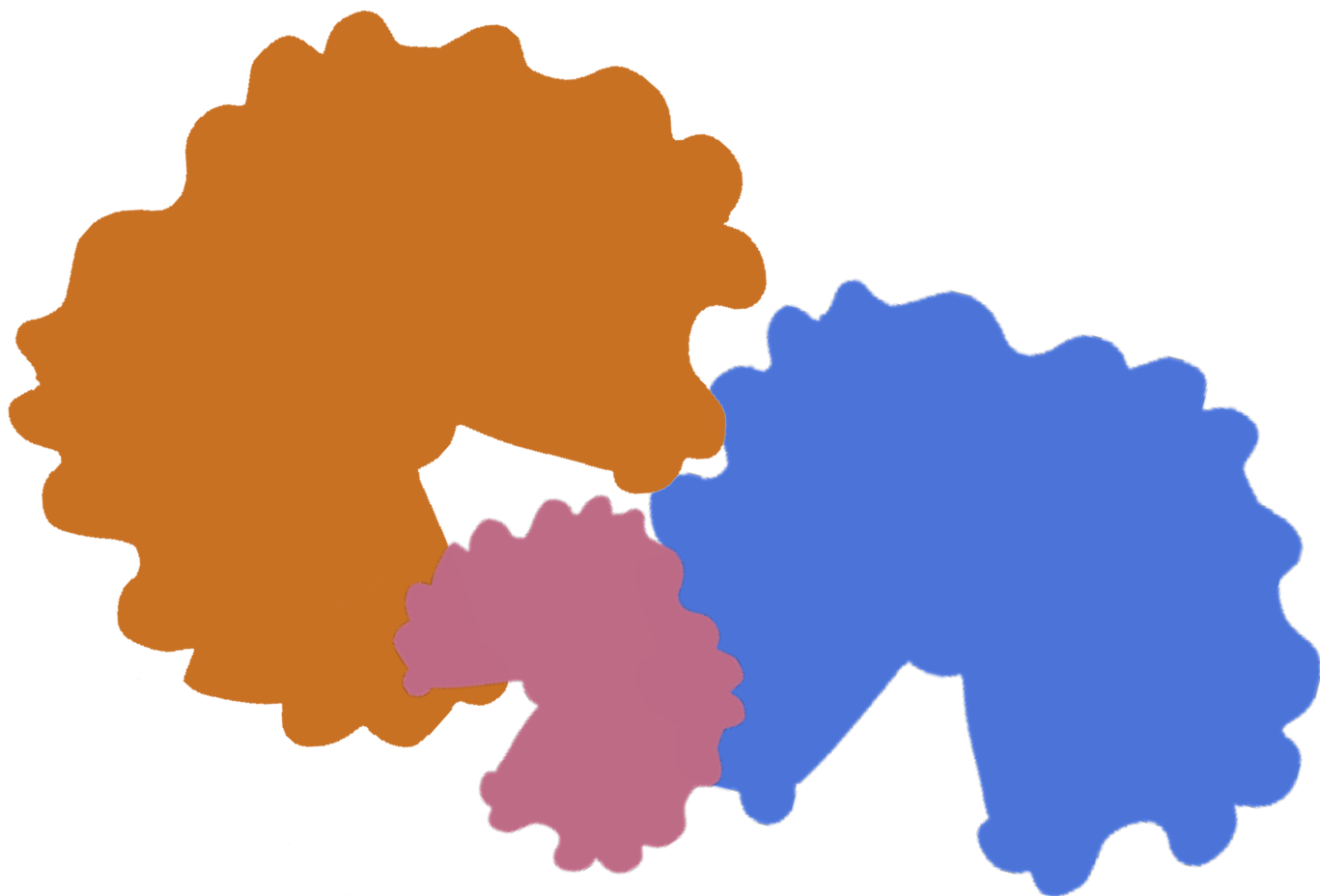
Placer le bureau dans l'entrée est une bonne solution pour créer un espace un peu indépendant du reste de l'appartement.

ESPACE VESTIAIRE



L'entrée reste un espace de choix pour déposer ces affaires, se déchausser, ranger son manteau, son vélo...

Malgré le couloir exigu, il est envisageable de disposer contre le mur un meuble à chaussure, peu profond. Il permet d'éviter d'encombrer le sol de l'entrée avec les chaussures. On peut également y installer un porte vélo pour le suspendre.



www.associationici.com
contact@initiativesconstruites.com
1 bis rue Méchin
93450 L'Île-Saint-Denis

Apes 
Développement Social Urbain
Groupe ActionLogement



Seqens 
Groupe ActionLogement